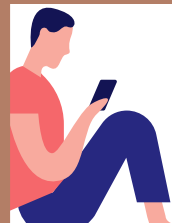
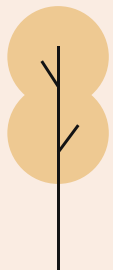


Reglament de funcionament intern del Consell de l'Habitatge Social de Barcelona





El present Reglament de funcionament intern del Consell de l'Habitatge Social de Barcelona va entrar en vigor el 23 de març de 2021, data de la seva publicació en el Diari Oficial de la Generalitat de Catalunya. L'edició d'aquest document ha estat realitzada per l'Institut Municipal de l'Habitatge i Rehabilitació de Barcelona, l'ens que actualment té l'encomana de gestió dels serveis del Consorci de l'Habitatge de Barcelona.

ÍNDEX

PREÀMBUL

TÍTOL I

Disposicions generals

01

Naturalesa i finalitat

Pàgina 8

02

Règim jurídic

Pàgina 8

03

Recursos econòmics

Pàgina 9

04

Durada i causes de dissolució

Pàgina 9

05

Funcions del Consell de l'Habitatge Social

Pàgina 10

06

Composició orgànica del Consell de l'Habitatge Social

Pàgina 13

TÍTOL II

Organització i funcionament dels òrgans del consell de l'habitatge social

Capítol 1

La Presidència i la Vicepresidència

07

La presidència

Pàgina 14

08

Les vicepresidència

Pàgina 15

Capítol 2

El Consell Plenari

09

Composició del Consell Plenari

Pàgina 17

10

Designació de vocals en el Consell Plenari

Pàgina 18

11

Funcions del Consell Plenari

Pàgina 19

12

Sessions del Consell Plenari

Pàgina 20

13

Convocatòria de les sessions del Consell Plenari

Pàgina 21

14

Constitució del Consell Plenari

Pàgina 22

Capítol 3

La Comissió Permanent

15

Composició de la Comissió Permanent

Pàgina 23

16

Designació de les persones representants dels grups de representació del Consell Plenari en la Comissió Permanent

Pàgina 23

17

Funcions de la Comissió Permanent

Pàgina 24

18

Sessions de la Comissió Permanent

Pàgina 25

19

Convocatòria de les sessions de la Comissió Permanent

Pàgina 26

20

Constitució de la Comissió Permanent

Pàgina 27

Capítol 4

Desenvolupament de les sessions, adopció d'acords i actes dels òrgans col·legiats del Consell

21

Desenvolupament de les sessions i deliberacions

Pàgina 28

22

Adopció d'acords i règim de votacions

Pàgina 29

23

Actes de les sessions

Pàgina 29

24

Sessions obertes

Pàgina 30

25

Compareixences de les persones responsables polítiques dels serveis consorciats d'habitatge

Pàgina 31

Capítol 5

La secretaria tècnica, els mitjans digitals del CHSB i els grups de treball

26

La secretaria tècnica

Pàgina 32

27

La intranet del CHSB i la plataforma digital

Pàgina 33

28

Els grups de treball

Pàgina 34

TÍTOL III

Admissions i baixes del consell de l'habitatge social

29

Admissions

Pàgina 36

30

Baixes

Pàgina 37

31

Drets i deures de les persones membres del CHSB

Pàgina 39

· DISPOSICIÓ TRANSITÒRIA

· DISPOSICIÓ DEROGATÒRIA

· DISPOSICIÓ FINAL PRIMERA. Aprovació del Reglament de funcionament intern.

· DISPOSICIÓ FINAL SEGONA. Entrada en vigor.

ANNEX

PREÀMBUL

En el marc del Consorci de l'Habitatge de Barcelona, format per la Generalitat de Catalunya i l'Ajuntament de Barcelona, el Consell de l'Habitatge Social de Barcelona (CHSB) es va constituir el 26 de febrer de l'any 2007, com a òrgan consultiu i de participació sobre la política d'habitatge a la ciutat.

El Consell va tenir els seus orígens en l'experiència que va realitzar el Grup de Treball d'Habitatge Social del Consell Municipal de Benestar Social de l'Ajuntament de Barcelona. L'especificitat i la importància de la temàtica van impulsar al Consorci de l'Habitatge de Barcelona a crear el CHSB i dotar-lo d'una ampliació de la representació d'agents socials, unes funcions més específiques i una major implicació i seguiment en els temes relacionats amb la política d'habitatge i de seguiment de l'activitat del Consorci.

El CHSB es regia per un Reglament de funcionament intern que des de les hores havia estat vigent, pels Estatuts del Consorci de l'Habitatge de Barcelona i, supletòriament, per les Normes reguladores de participació ciutadana de l'Ajuntament de Barcelona aprovades pel Consell Plenari Municipal en data 22 de novembre de 2002. La modificació del Reglament ha

volgut donar resposta a la necessitat i la demanda manifestada per diversos membres del Consell en diferents espais de l'òrgan.

Aquesta necessitat ha coincidit amb la revisió durant el 2017 i aprovació en el mes d'octubre del REGLAMENT DE PARTICIPACIÓ CIUTADANA de l'Ajuntament de Barcelona. Aquest Reglament parteix de la voluntat de disposar d'una normativa general de participació a Barcelona actualitzada a la situació actual, atès que des l'anterior normativa de Participació del 2002 la realitat de la ciutat ha canviat molt. L'objectiu principal d'aquesta normativa és afavorir una major participació de la ciutadania en els afers de la ciutat, tot identificant quins són els límits de la democràcia representativa i de la democràcia participativa.

El Reglament ha treballat per a:

Definir òrgans de participació com a espais de trobada entre la ciutadania i l'administració per articular un debat regular sobre les actuacions públiques
Potenciar aquests espais com a òrgans de col·laboració en el disseny, el seguiment i l'avaluació de les polítiques municipals.
Garantir que la presència en aquests òrgans no es faci amb criteris de "representació" sinó de "representativitat" dels

projectes socials impulsats per les organitzacions socials i de presència de ciutadania que té interès en promoure debats i iniciatives concretes.

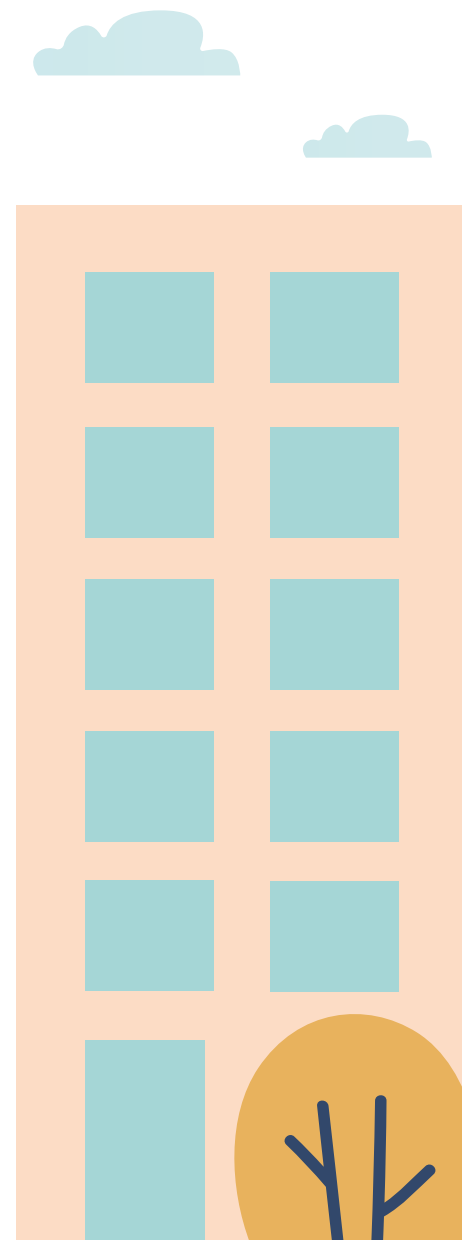
La proposta de modificació del nou Reglament de funcionament intern del Consell de l'Habitatge Social de Barcelona ha coincidit, també, amb l'aprovació del nou Pla pel dret a l'Habitatge de Barcelona 2016-2025.

Durant l'elaboració del Pla pel Dret a l'Habitatge 2016-2025 es va posar la participació ciutadana en primer pla, organitzant trobades per conèixer de primera mà les problemàtiques detectades als barris. Aquesta voluntat de millorar i aprofundir en la participació de la ciutadania i els actors rellevants en la matèria és un motiu més pel qual el Consorci ha volgut reforçar el Reglament vigent de funcionament intern del Consell.

Alhora, i dins del marc del Pla per al Dret a l'Habitatge, la perspectiva de gènere ha estat present en els eixos d'aquest Pla, doncs l'abordatge de l'habitatge ha d'incorporar propostes i línies d'actuació per revertir les actuals desigualtats en aquest àmbit.

Així doncs aquest nou Reglament de funcionament intern constitueix una revisió i actualització de la normativa actual, realitzada amb una metodologia participativa dels òrgans i entitats que conformen el Consell,

amb l'objectiu d'adequar-se i donar resposta a les noves realitats i reptes que es presenten.



TÍTOL I

Disposicions generals

01 Naturalesa i finalitat

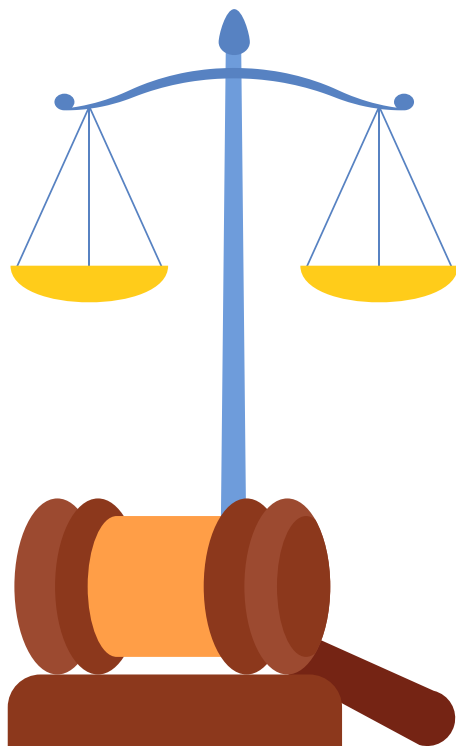
1. El Consell de l'Habitatge Social és l'òrgan consultiu i de participació del Consorci de l'Habitatge de Barcelona creat en virtut de l'art. 7 dels Estatuts del Consorci de l'Habitatge de Barcelona i de conformitat amb els articles 62 i 63 del Decret legislatiu 2/2003, de 28 d'abril, pel qual s'aprova el Text Refós de la Llei municipal i de règim local de Catalunya i d'acord amb l'art. 30 de la Carta Municipal de Barcelona i el Reglament de Participació Ciutadana de l'Ajuntament de Barcelona aprovat pel Plenari del Consell Municipal en data 6 d'octubre de 2017.

2. A partir de la informació, el debat i la proposta, el Consell de l'Habitatge Social té per finalitat exercir les seves funcions consultives i de participació en relació a les diferents accions i interessos vinculats a la planificació, la programació i la gestió de les polítiques d'habitatge

a la Ciutat, tot servint com a espai de debat i coordinació entre societat civil, institucions i d'altres agents rellevants del sector.

02 Règim jurídic

1. El Consell de l'Habitatge Social es regeix per aquest Reglament i pels Estatuts del Consorci de l'Habitatge de Barcelona.



2. En tot allò no previst en el present Reglament s'aplicarà supletòriament, les normes que regulin la participació ciutadana de l'Ajuntament de Barcelona, sens perjudici del que disposen els articles 13 i següents de la Llei 26/2010, de 3 d'agost, de règim jurídic i de procediment de les administracions públiques de Catalunya i els articles 15 i següents de la Llei 40/2015, d'1 d'octubre, de règim jurídic del sector públic o normativa que les substitueixi.



03 Recursos econòmics

Pel compliment dels seus fins, el Consorci de l'Habitatge de Barcelona ha de dotar econòmicament al Consell que, a aquests efectes, haurà de comptar amb una secció pressupostària pròpia en el seu pressupost, a fi i efecte de garantir els recursos humans i mitjans materials necessaris per donar suport, impuls i dinamització als seus òrgans.

04 Durada i causes de dissolució

El Consell de l'Habitatge Social de Barcelona és un òrgan creat amb vocació de permanència i que podrà ésser dissolt com a conseqüència de la modificació dels Estatuts del Consorci contemplada en llur art. 24 i, també, per la dissolució i liquidació del Consorci prevista en l'art. 25 dels referits Estatuts.

05

Funcions del Consell de l'Habitatge Social

1. Les funcions del Consell de l'Habitatge Social són les següents:

a. Impulsar la coordinació i col·laboració entre les entitats i associacions ciutadanes, representants dels sectors professionals i representants municipals per la promoció

de processos participatius, memòries i informes participatius i el seu trasllat al Consell de Ciutat o als òrgans competents que corresponguin de l'Ajuntament de Barcelona o de l'Administració de la Generalitat.

b. L'assessorament en tots aquells assumptes en els que la Comissió Permanent del Consorci de l'Habitatge de Barcelona, l'Ajuntament de Barcelona i l'Administració de la Generalitat li demanin el seu dictamen.

c. Per mitjà del President o Presidenta del Consorci i d'acord amb allò que preveu al respecte l'art. 17 lletra a del present Reglament, també poden demanar el dictamen del Consell de l'Habitatge Social, els Consells de Districte i els Consells Sectorials de l'Ajuntament de Barcelona, així com les associacions representatives amb fins relacionats amb l'habitatge social.

d. La formulació de propostes d'actuació a la Junta General del Consorci, ja sia per

iniciativa de la Comissió Permanent, ja sia per iniciativa del Plenari del Consell, a fi i efecte de que el Consorci procedeixi a interpel·lar, segons correspongui, a l'Ajuntament de Barcelona, a la Generalitat de Catalunya i/o altres Administracions Públiques que siguin competents per raó de la matèria.

e. Rebre les propostes d'actuació que li formuli la Junta General del Consorci relatives a possibles interpel·lacions a altres Administracions Públiques; valorar, debatre sobre les mateixes i informar activament a la Junta.

f. Informar, fer seguiment i avaluar el compliment del Pla pel Dret a l'Habitatge de Barcelona, del Pla pel Dret a l'Habitatge de Catalunya i de la Llei pel Dret a l'Habitatge, així com de les altres polítiques públiques relacionades amb l'habitatge de l'Ajuntament de Barcelona i de l'Administració de la Generalitat a la ciutat de Barcelona. El balanç i l'informe anual de seguiment i compliment restaran disponibles per a membres del Consell en la seva Intranet.



- g.** Informar respecte els avantprojectes d'ordenances municipals i d'altres disposicions de caràcter general que afectin a l'habitatge i sobre les actuacions municipals corresponents al seu sector temàtic.
- h.** La participació en el procés de definició de nous indicadors vinculants en el mercat de l'habitatge a la Ciutat.
- i.** L'aprovació de la Memòria anual.
- j.** L'aprovació del seu propi reglament de règim interior i funcionament.
- k.** L'elaboració de la proposta de projecte de secció pressupostària del Consell per a la seva incorporació en el projecte de pressupost que aprovarà la Junta General del Consorci de l'Habitatge de Barcelona.
- l.** Demanar, mitjançant acord adoptat per majoria absoluta, la convocatòria d'un procés de participació ad hoc/extern.
- m.** Qualsevol altra funció de naturalesa consultiva o participativa que li encomani la Comissió Permanent del Consorci, o que es contempli entre les funcions dels

consells sectorials/òrgans de participació establertes a les normes vigents que regulin la participació ciutadana a l'Ajuntament de Barcelona.

- 2.** El Consell de l'Habitatge Social compleix les seves funcions amb objectivitat i autonomia, tant envers del Consorci de l'Habitatge de Barcelona com de les institucions que l'integren.



- 3.** Periòdicament, i com a mínim un cop a l'any, el Consell ha de donar compte de la seva activitat a les entitats representades en el seu plenari.
- 4.** Periòdicament, i com a mínim un cop l'any, el Consell ha de remetre un informe al Consell de Ciutat.

06

Composició orgànica del Consell de l'Habitatge Social

Són òrgans del Consell de l'Habitatge Social el Plenari, el President o Presidenta, el/la Vicepresident o Vicepresidenta Primer/a, el/la Vicepresident o Vicepresidenta Segon/a, la Comissió Permanent i la Secretaria Tècnica.

La composició dels òrgans de participació i la selecció dels seus membres ha de tendir a la paritat de gènere.



TÍTOL II

Organització i funcionament dels òrgans del consell de l'habitatge social de barcelona

CAPÍTOL 1

La presidència i la vicepresidència

07

La presidència

1. El Consell de l'Habitatge Social estarà presidit pel Regidor o la Regidora de l'Ajuntament de Barcelona amb competència en matèria d'Habitatge. La durada del seu mandat és de 4 anys, que es renovarà, si s'escau, en la primera sessió del Plenari que tingui lloc després de l'inici de cada mandat municipal.



2. La presidència, assistida per la vicepresidència, dirigeix el Consell i n'assumeix la representació, la convocatòria, l'establiment de l'ordre del dia i la presidència de les sessions, així com promoure i procurar el consens en l'adopció dels acords dels òrgans col·legiats del Consell en les seves respectives sessions, el trasllat de les propostes als òrgans de gestió i de govern municipal i la resta de funcions que li són pròpies en relació al funcionament d'un òrgan col·legiat. A més, exercirà totes les atribucions que el Plenari li delegui.

3. La presidència, serà responsable, juntament amb la vicepresidència de promoure i articular la participació de les associacions del sector en el funcionament i el debat del Consell.

08

La vicepresidència

1. La vicepresidència durà a terme funcions d'assistència i col·laboració amb la presidència, a més de les que aquest òrgan els hi pugui delegar.



2. La vicepresidència, serà responsable, juntament amb la presidència, de promoure i articular la participació de les associacions del sector en el funcionament i el debat del Consell.

3. Les vicepresidència del Consell la conformaran:

a. La vicepresidència primera: Serà assumida per un o una membre del Consell escollit d'entre els i les membres del Consell definits a l'article 9 lletres f), g), h), i), j), k), del present reglament, després de l'inici de cada mandat municipal, per majoria de 2/3 dels assistents de la primera sessió del Plenari. La durada del seu càrrec no podrà ser

superior a 4 anys, tot i que es podrà renovar en la mateixa persona, com a màxim, per a 4 anys més. Exercirà les funcions de substitució del President o Presidenta i aquelles altres funcions que aquest o aquesta li delegui.

b. La vicepresidència segona recaurà en la persona que el/la Conseller/a del departament competent en matèria d'habitatge de l'Administració de la Generalitat designi a aquest efecte. La durada del seu mandat és de 4 anys, que es renovarà, si s'escau, en la primera sessió del Plenari que tingui lloc després de l'inici de cada mandat del Govern de la Generalitat.



CAPÍTOL 2 El consell plenari

09 Composició del Consell Plenari

1. El Consell Plenari és l'òrgan de màxima representació del Consell de l'Habitatge Social de Barcelona.

2. Integren el Consell Plenari amb veu i vot:

- El president o presidenta
- Els vicepresidents o vicepresidentes
- Els/les vocals:

a. Representants de la Generalitat de Catalunya.

b. Representants de l'Ajuntament de Barcelona.

c. Representants de la Diputació de Barcelona i dels Consorcis d'Habitatge.

d. Representants dels consells sectorials de participació o organismes municipals.

e. Representants dels organismes o empreses públiques operadors i gestors d'habitatge.

f. Representants de promotors i gestors d'habitatge social

g. Representants d'empreses constructores, promotores i propietaris d'habitatge

h. Representants de plataformes i organitzacions de defensa de drets

i. Representants de fundacions i federacions d'entitats del tercer sector

j. Representants d'Entitats Financeres/Immobiliàries i llurs programes socials d'habitatge.

k. Representants dels ens cooperativistes d'habitatge.

l. Representants dels Consell Socials de les Universitats, Col·legis i Associacions professionals i persones expertes i personalitats de reconeguda vàlua dins del sector de l'habitatge.

m. Representants del Tribunal Superior de Justícia de Catalunya i la seva Fiscalia.

3. Integren el Consell amb veu però sense vot:

a. El secretari/a tècnic/a.

b. Els grups municipals de l'Ajuntament de Barcelona.

10

Designació i renovació dels vocals en el Consell Plenari

- a. Vocals representants de les entitats, institucions, organismes, consells, col·legis i associacions:

Serán designats per l'entitat a la qual representen per un termini de 4 anys i la seva renovació es portarà a terme en la primera sessió del Plenari que tingui lloc després de l'inici de cada mandat municipal.

- b. Vocals experts i expertes i personalitats de reconeguda vàlua dins del sector de l'Habitatge:

Poden formar part del Consell, a títol individual, fins a un màxim de 3 membres, proposats per la Comissió Permanent i admesos pel Consell Plenari de forma consensuada.

Quan no sigui possible el consens després d'haver-lo intentat tres cops, s'ha d'acordar la seva admissió quan una

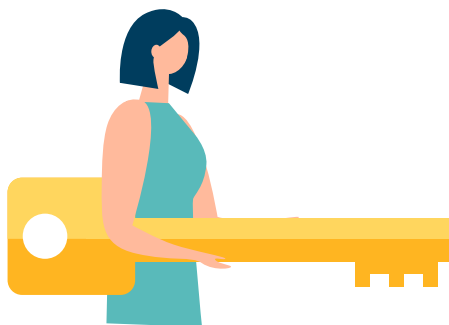
majoria de 3/5 parts del Consell Plenari ho acordi.

La durada com a membres del Consell d'aquests experts i persones de reconeguda vàlua és de 4 anys que es renovarà en la primera sessió del Plenari que tingui lloc després de l'inici de cada mandat municipal.

- c. Vocals representants dels grups municipals:

Estaran formats per un regidor o regidora, o persona en qui delegui, de cada grup municipal de l'Ajuntament de Barcelona. La durada del seu mandat serà de 4 anys i la seva renovació es realitzarà en la primera sessió del Plenari que tingui lloc després de l'inici de cada mandat municipal.

La designació i els canvis dels i les vocals dels integrants del Consell hauran de ser comunicats per correu electrònic a la secretaria tècnica.



11

Funcions del Consell Plenari

El Plenari com a òrgan de màxima representació del Consell de l'Habitatge Social de Barcelona té encomanades les funcions següents:

- a. L'adopció dels acords relatius a les funcions del Consell concretades a l'article 5 del present Reglament.

- b. L'elecció del vicepresident o vicepresidenta primer/a.
- c. L'admissió de les persones expertes i persones de reconeguda vàlua que proposi la Comissió Permanent per formar part del Consell Plenari.
- d. L'aprovació de les propostes d'acord que elevi la Comissió Permanent relatives a l'admissió o desestimació de sol·licituds d'alta de nous membres del Consell.
- e. L'aprovació del Pla de treball del CHSB.



L'aprovació de la memòria anual del CHSB que haurà de ser lliurada a la Junta General del Consorci de l'Habitatge de Barcelona i al Consell de Ciutat.

- f. L'aprovació del seu propi Reglament de funcionament intern. Un cop aprovat pel Plenari, aquest l'eleva a la Junta General del Consorci que, de conformitat amb el que estableix l'art. 11.1 f) dels Estatuts del Consorci, procedirà a la seva aprovació definitiva. Un cop aprovat, es donarà compte a la primera sessió del Plenari del Consell Municipal de l'Ajuntament de Barcelona.
- g. L'aprovació de dictàmens i informes.

12 Sessions del Consell Plenari

1. Les sessions del plenari podran ser ordinàries, extraordinàries i extraordinàries d'urgència.

A) Sessions ordinàries:

Es celebrarà una sessió ordinària a l'any com a mínim. Les sessions ordinàries es celebraran per iniciativa del President o Presidenta.

B) Sessions extraordinàries:

Es celebraran a instància d'una tercera part dels membres del Consell o de la Comissió Permanent amb un màxim de dues a l'any. La sol·licitud haurà d'ésser presentada en el Registre del Consorci de l'Habitatge de Barcelona i comunicada a l'adreça de correu electrònic consellhabitatgebcn@bcn.cat.

C) Sessions extraordinàries d'urgència:

Les sessions extraordinàries seran celebrades a iniciativa del President per tractar de forma urgent temes monogràfics.

2. En els casos d'absència, vacant, malaltia o qualsevol altra causa justificada, la persona que ocupa la presidència haurà de ser substituïda per la Vicepresidència primera.

3. Les entitats, associacions i organitzacions representades al Consell Plenari podran designar les seves persones suplents en casos d'absència, vacant, malaltia o una altra causa justificada. Aquest fet es comunicarà a la secretaria tècnica per correu electrònic amb el temps d'antelació suficient per assegurar el bon funcionament del Consell.

4. Podran assistir, també, a les sessions del Consell Plenari, amb veu i sense vot, les persones



membres de la Comissió Permanent del Consorci de l'Habitatge de Barcelona i el seu o la seva Gerent.

electrònics, o en cas de no disposar-ne, per escrit al domicili postal. En cas que no sigui possible, podrà realitzar-se de qualsevol altra forma prevista per la normativa vigent de procediment administratiu comú de les Administracions Públiques.

13 Convocatòria de les sessions del Consell Plenari

A) Sessions ordinàries:

1. La convocatòria de les sessions haurà de ser notificada per la secretaria tècnica, per ordre de la Presidència, als i les membres del Plenari amb una antelació mínima de quinze dies hàbils. Haurà de realitzar-se mitjançant un escrit tramès preferentment per mitjans

2. L'ordre del dia l'estableix la Presidència, sens perjudici de que pugui tenir en compte, si s'escau, les propostes que li puguin fer arribar la resta d'integrants del Consell. Les propostes d'inclusió de punts a l'ordre del dia s'hauran d'enviar a la secretaria com a màxim fins a dos dies abans de la sessió, sens perjudici de la possibilitat d'incloure punts a l'ordre del dia pel mecanisme previst en l'art. 21.4 del present reglament. L'ordre del dia que estableixi inicialment

la Presidència juntament amb la documentació necessària per a la deliberació i adopció d'acords, seran enviades com a molt tard 15 dies hàbils abans de la sessió per tal d'assegurar el bon funcionament de les sessions.

3. La documentació de les sessions restarà disponible en la intranet del Consell, l'accessibilitat i seguretat del qual haurà de garantir-se.

B) Sessions extraordinàries:

Les sessions plenàries que es celebrin a instància d'una tercera part dels i les membres del Consell, han de ser convocades per la secretaria tècnica, per ordre de la Presidència, en el termini de 30 dies hàbils, comptat des de la data de presentació de la sol·licitud en el Registre de la Generalitat o l'Ajuntament. A més a més del punt o punts de l'ordre del dia que hagin proposat els vocals que sol·liciten la celebració de la sessió, la Presidència n'hi pot afegir d'altres que cregui convenient tractar.

C) Sessions extraordinàries d'urgència:

Les sessions plenàries que es celebrin amb caràcter d'urgència, hauran de convocar-se per la secretaria tècnica, per ordre de la Presidència, fent constar expressament aquesta circumstància, amb una antelació mínima de 48 hores.

14 Constitució del Consell Plenari

1. Per a la vàlida constitució del Consell Plenari en primera convocatòria, als efectes de celebracions de les sessions i deliberacions i de la presa d'acords, es requereix la presència de les persones titulars de la presidència i de la secretaria tècnica, o de qui els o les substitueixi, i la meitat, com a mínim, dels seus i seves vocals amb representació en vigor.

2. Per a la vàlida constitució del Consell Plenari en segona convocatòria, als efectes de celebracions de les sessions, es requereix la presència de les persones titulars de la presidència i de la secretaria tècnica, o de qui els substitueixi, i 1/3 part, com a mínim, dels seus i seves vocals amb representació en vigor.

3. Als efectes de les deliberacions i presa d'acords en les sessions del Consell Plenari constituïdes vàlidament en segona convocatòria, en tots aquells acords en que s'hagi previst per aquest Reglament una majoria simple d'assistents, esdevindrà necessari l'adopció dels acords per una majoria de 2/3 d'assistents.

CAPÍTOL 3 La comissió permanent

15 Composició de la Comissió Permanent

1. El Consell de l'Habitatge Social de Barcelona ha d'escollir una Comissió Permanent, que serà l'òrgan encarregat de vetllar pel seu impuls i bon funcionament, amb la composició que es determina a continuació:

2. La Comissió Permanent està integrada pel President o Presidenta, el Vicepresident o Vicepresidenta Primer/a i Segon/ i pels i les vocals del Consell Plenari, escollit a aquest efecte, de cadascuna de les lletres f), g), h), i), j), k), l), m) de l'article 9.2 del present reglament. A les reunions de la Comissió Permanent també hi ha d'assistir el Secretari o Secretària Tècnic/a.

3. Els regidors i regidores dels grups municipals poden assistir en qualitat de persones observadores amb veu però sense vot.

16 Designació de representants dels grups de representació del Consell Plenari en la Comissió Permanent

Cada un dels grups de representació del Consell definit en l'article 9 estarà representat per un o una vocal en la Comissió Permanent. L'annex 1 recull el llistat d'entitats membres de cada grup de representació.

Els grups formats per un nombre d'entitats compreses entre 1 i 10, tindran un o una vocal representant a la permanent. Els grups formats per un nombre d'entitats compreses entre 11 i 20, tindran dos vocals com a representants a la permanent, i així successivament.

Les candidatures de les entitats per ser membre de la Comissió permanent seran aprovades en Plenari. En cas de presentar-se més d'una, s'escollirà la candidatura que aconseguixi la majoria simple dels vots de les entitats que conformin el

grup. En cas d'empat, a la segona volta votaran tots els i les vocals assistents de la plenària, resultant escollida la candidatura que obtingui la majoria simple dels vots.

Les entitats escollides exerciran la representació del seu grup durant un termini de dos anys, renovable per un termini màxim addicional de 2 anys.

17

Funcions de la Comissió Permanent

1. La comissió permanent tindrà les següents funcions:

- a. Emetre els dictàmens sol·licitats pels Consells de Districte i els Consells Sectorials o, si així ho considera convenient, elevar al Plenari les sol·licituds de dictamen.
 - b. Admetre a tràmit les sol·licituds de dictamen formulades per les associacions representatives amb fins relacionats amb l'habitatge social i, en el seu cas, emetre el dictamen o elevar la sol·licitud al Plenari.
 - c. Fer el seguiment dels estudis, informes i dictàmens en procés
- d. Proposar modificacions o formular objeccions sobre alguna actuació pública ja elaborada.
 - e. Convocar i coordinar l'activitat de les comissions, les ponències, els grups de treball i jornades obertes.
 - f. Elaborar el projecte de Memòria anual i sotmetre-la al Plenari del Consell per a la seva aprovació.
 - g. Proposar consultories i assistències de professionals externs adreçades als informes, estudis i dictàmens que el Consell hagi d'emetre, dins del límits quantitius fixats en la secció pressupostària del Consell en el pressupost del Consorci.
 - h. Elaborar el projecte de secció pressupostària del Consell per sotmetre'l a la consideració del Plenari.
 - i. Proposar l'ampliació de membres del Plenari del Consell o la incorporació de nous organismes, entitats o persones i sotmetre-la al Plenari del Consell per a la seva aprovació.
 - j. Proposar la creació de nous grups de treball.

d'elaboració.



18

Sessions de la Comissió Permanent

1. Les sessions de la Comissió Permanent podran ser ordinàries, extraordinàries i extraordinàries d'urgència.

A) Sessions ordinàries:

Es celebraran dues sessions ordinàries a l'any com a mínim. Les sessions ordinàries es celebraran per iniciativa del President.

B) Sessions extraordinàries:

Són les sessions que es celebraran a instància dels i les vocals de la Comissió Permanent. La sol·licitud s'adreçarà per correu electrònic a la secretaria tècnica amb una antelació mínima de 15 dies hàbils.

C) Sessions extraordinàries d'urgència:

Són les sessions que es celebraran per urgència apreciada pel President.

2. En els casos d'absència, vacant o malaltia o per qualsevol altra causa justificada, la persona que ocupa la presidència podrà designar com a suplent a una persona dels òrgans, càrrecs directius, comissionats o comissionades de l'Ajuntament de Barcelona, o bé, ser substituïda per la Vicepresidència primera.

3. Els vocals de la Comissió Permanent podran designar els seus suplents en casos d'absència, vacant, malaltia o un altra causa justificada. Es comunicarà a la secretaria tècnica per correu electrònic.

4. Podrà assistir, també, a les sessions de la Comissió Permanent, amb veu i sense vot, el Gerent del Consorci de l'Habitatge de Barcelona.



19

Convocatòria de les sessions de la Comissió Permanent

A) Sessions ordinàries:

1. La convocatòria de les sessions, amb el corresponent ordre del dia i la documentació necessària per a la deliberació i adopció d'acords, haurà de ser notificada per la secretaria tècnica, per ordre de la Presidència, a les persones membres de la Comissió Permanent, amb una antelació mínima de 7 dies hàbils. Haurà de realitzar-se preferentment per mitjans electrònics. En cas que no sigui possible, podrà realitzar-se de qualsevol altra forma prevista per la normativa vigent de procediment administratiu comú de les Administracions Públiques.

2. L'ordre del dia l'estableix la Presidència, sens perjudici de que pugui tenir en compte, si s'escau, les propostes que li puguin fer arribar la resta d'integrants del Consell com a molt tard, fins a dos dies abans de la sessió.

3. La documentació de les sessions restarà disponible en la intranet del Consell, l'accessibilitat i seguretat del qual haurà de garantir-se.

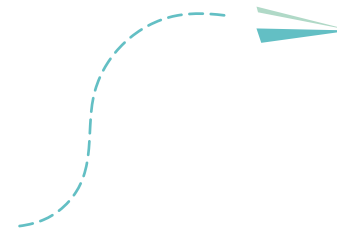
B) Sessions extraordinàries:

1. Les sessions de la Comissió Permanent que es celebrin per sol·licitud d'algun/a o alguns/es dels seus vocals, hauran de ser convocades per la secretaria tècnica en el termini de 15 dies hàbils comptat des de la data de recepció de l'esmentada sol·licitud.

2. A més a més del punt o punts de l'ordre del dia que hagin proposat els/les vocals que sol·liciten la celebració de la sessió, la Presidència n'hi pot afegir d'altres que cregui convenient tractar.

C) Sessions extraordinàries d'urgència:

Les sessions de la Comissió Permanent que es celebrin amb caràcter d'urgència, hauran de convocar-se per la secretaria tècnica, per ordre de la Presidència, fent constar expressament aquesta circumstància, amb una antelació mínima de 48 hores.



20

Constitució de la Comissió Permanent

Per a la vàlida constitució de la Comissió Permanent en primera convocatòria, als efectes de les celebracions de les sessions i deliberacions i de la presa d'acords, es requereix la presència dels i de les titulars de la presidència i de la secretaria tècnica, o de qui els/les substitueixi, i de la meitat dels i les vocals amb representació en vigor.

En segona convocatòria, el quòrum necessari per constituir-la vàlidament s'assoleix amb l'assistència d'una tercera part dels i les vocals, amb un mínim de tres.



CAPÍTOL 4

Desenvolupament de les sessions, adopció d'acords i actes dels òrgans col·legiats del consell

21

Desenvolupament de les sessions i de les deliberacions

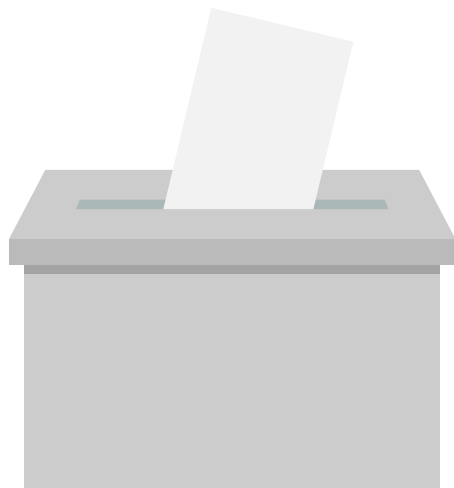
1. Les sessions poden ésser presencials, a distància o mixtes. En qualsevol cas no seran a distància llevat que hi hagi la seguretat que totes les persones membres que hi vulguin participar disposin dels mitjans físics, operatius o tecnològics necessaris per a l'assistència a la sessió.

2. Amb independència dels mitjans utilitzats, s'ha de garantir el dret de les persones membres a participar en les sessions, i també la possibilitat de defensar i de contrastar llurs posicions respectives, la formació de la voluntat col·legiada i el manteniment

del quòrum de constitució.

3. Les sessions del Consell Plenari seran públiques i en la mesura dels recursos disponibles es transmetran en streaming.

4. A tots els efectes, el lloc de les sessions desenvolupades a



distància és la seu del Consorci. Les sessions a distància poden ésser en temps real o amb intervencions successives en un fòrum virtual dins dels límits temporals marcats pel president o presidenta.

5. Només poden ésser tractats els assumptes que figuren en l'ordre del dia, llevat que una majoria de 2/3 de les persones assistents voti favorablement la inclusió d'un nou tema.

6. Abans del començament de la sessió, o excepcionalment durant el transcurs d'aquesta, les persones membres poden presentar esmenes, addicions o propostes alternatives, que han d'ésser debatudes i votades en la sessió.

7. Sens perjudici de les facultats del president o presidenta per a ordenar el debat, en les deliberacions prèvies a la votació hi pot haver torns a favor i en contra.



22

Adopció d'acords i règim de votacions

1. S'ha d'intentar que els acords s'adoptin per consens. Quan no sigui possible el consens després d'haver-lo intentat tres cops, s'ha de procedir a votar i s'adoptarà l'acord que obtingui la majoria establerta pel present reglament per l'assumpte

en concret, o en el seu defecte, per majoria simple de les persones membres assistents. En aquests casos, s'ha de fer constar a l'acta de la sessió el sentit dels vots emesos pels membres del Consell.

2. Els i les vocals que facin constar en acta el seu vot desfavorable o la seva abstenció en relació a l'acord adoptat, quedaran exempts de la responsabilitat que se'n pugui derivar.

23

Actes de les sessions

1. En l'acta s'han de fer constar les persones assistents, l'ordre del dia de la reunió, el lloc i el temps en què s'ha efectuat, els punts principals de les deliberacions, el contingut dels acords adoptats, el sentit dels vots i, si un o una vocal ho demana, una explicació succinta del seu parer.

2. En cas que sigui possible es gravarà la sessió i l'acta en paper recollirà el llistat d'assistents, un resum de les intervencions, els acords assolits, i si s'escau, el sentit dels vots.

3. Les persones membres que discrepin de l'acord majoritari poden

formular un vot particular per escrit, el qual s'ha d'incorporar al text de l'acord.

4. La secretaria tècnica, amb el vistiplau del president o presidenta, enviarà la proposta d'acta per correu electrònic a les persones membres assistents en un termini màxim de 30 dies. Tanmateix, recollirà els suggeriments i esmenes en l'acta que consideri adequades, que tornarà a ser enviada pel mateix mitjà com a proposta definitiva. La resta de suggeriments i esmenes les remetrà a la Comissió Permanent a fi i efecte que aquest òrgan informi del que consideri convenient incloure-hi o no. L'acta s'aprovarà en la reunió immediatament següent.

5. La secretaria tècnica pot emetre vàlidament certificats sobre els acords específics que s'hi hagin adoptat sens perjudici de l'aprovació ulterior de l'acta, i hi ha de fer constar expressament aquesta circumstància.

6. Els i les vocals podran accedir a les actes i gravacions de les sessions en la intranet del Consell per a consultar-hi el contingut dels acords adoptats.

Les actes que hagin estat aprovades i les gravacions de les sessions del Consell Plenari i de la Comissió Permanent es publicaran a la plataforma digital per a general

coneixement i, si és el cas, per recollir aportacions o comentaris de qualsevol persona que pugui estar interessada.

24 Sessions obertes

1. Quan així ho acordi la majoria de membres del Consell Plenari, o bé, de la Comissió Permanent, segons correspongui, es podran fer convocatòries obertes de les seves respectives sessions a persones que no siguin membres.

2. Les sessions obertes s'han d'estructurar de manera que es pugui garantir la intervenció de totes les persones assistents, tenint en compte les diferències culturals i de gènere, fent grups de discussió, si el seu nombre ho requereix.

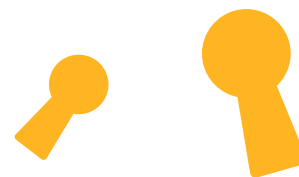
3. Tanmateix, si s'ha d'adoptar alguna decisió, aquesta haurà d'ésser acordada només per les persones membres del CHSB, amb independència de les persones que hagin participat en el debat obert que s'hagi desenvolupat.



25 Compareixença dels i les responsables polítics dels serveis consorciats d'habitatge

1. Els i les responsables polítics dels serveis consorciats d'habitatge han de comparèixer davant del CHSB quan per majoria simple dels o de les membres del Consell Plenari, o bé, de la Comissió Permanent ho demanin perquè expliquin alguna actuació concreta relacionada amb l'objecte o el sector propi del CHSB. Aquesta compareixença s'ha de produir en un termini màxim de 30 dies des de la recepció de la sol·licitud.

2. Quan sigui necessària una explicació de caràcter més tècnic, poden assistir-hi amb la persona responsable tècnica competent.



CAPÍTOL 5

La secretaria tècnica i els grups de treball

26

La secretaria tècnica

1. La Secretaria Tècnica és l'òrgan de suport administratiu i tècnic del Consell i està integrada per un Secretari o Secretària Tècnic, designat per l'Administració Pública que es faci càrrec de la gestió del Consell de l'Habitatge Social de Barcelona i pel personal que li adscriuï l'esmentada Administració.

2. Les funcions de secretaria del Consell són assumides pel Secretari o Secretària Tècnic o per un o una membre de la Secretaria Tècnica i són les següents:

- a.** Efectuar la convocatòria de les sessions per ordre de la presidència.
- b.** Aixecar i estendre acta de les sessions dels òrgans del consell, comissions, ponències i grups de treball que es duiguin a terme. Custodiar i arxivar les actes.
- c.** Tenir cura que es practiquin

els actes de comunicació i coordinació necessaris per al bon funcionament del Consell.

- d.** Estendre els certificats pertinents.
- e.** Elaborar la memòria anual d'activitats del Consell.
- f.** Prestar assistència i subministrar la informació necessària per a l'exercici de llurs funcions als òrgans del Consell, i mantenir les relacions

ordinàries amb el Consorci de l'Habitatge, l'Ajuntament de Barcelona, l'Administració de la Generalitat i amb altres Administracions Públiques quan s'escaigui.

- g.** Impulsar i dinamitzar les tasques dels diferents grups de treball, fent-ne el seu seguiment, especialment pel que fa a l'elaboració de propostes i projectes.

h. Complir les altres funcions inherents al càrrec.

3. En els casos d'absència, vacant o malaltia o per qualsevol altra causa justificada, la persona que ocupa la secretaria ha de ser substituïda per la persona en qui delegui.

27

La intranet del CHSB i la plataforma digital

1. La intranet del CHSB és l'instrument de consulta i participació telemàtica de les persones membres del CHSB.

2. A fi i efecte d'avançar en la implementació de les TIC al CHSB es desplegarà, de forma gradual i d'acord amb les disponibilitats tècniques i econòmiques, la plataforma digital com espai virtual de les actuacions del CHSB accessible per a qualsevol persona interessada amb l'objectiu de facilitar la transparència, la difusió de la informació i facilitar la participació de la ciutadania.

3. La regulació relativa als mitjans digitals del CHSB es concretarà en un reglament digital ad hoc.



28

Els grups de treball

1. A proposta de la Comissió Permanent o de la Presidència, el Consell Plenari podrà acordar la constitució de grups de treball, als quals hi podran assistir les persones membres del Consell que ho sol·licitin, així com altres persones expertes en la matèria tractada o d'altres persones la col·laboració

de les quals contribueixi i es valori positivament pel grup de treball.

Per una major eficiència i eficàcia de les sessions dels grups de treball i amb l'objectiu prioritari d'aconseguir una participació real de totes les persones assistents, es recomana que aquestes es realitzin en grups operatius i no inhibidors de no més de 15 persones, en un ambient de treball distès, en igualtat, de registre i posada en comú de conclusions i que comptin amb responsable de moderació del debat, que pugui utilitzar com a eina les dinàmiques de grup, si s'escau.



2. Per a l'elaboració de determinats informes o dictàmens, el Plenari del Consell pot nomenar ponències especials.

les entitats interessades, tècnics i persones expertes que la comissió, ponència o grup de treball consideri convenient.

3. A les sessions i treballs de les comissions, ponències i grups hi poden assistir els representants de

4. La composició dels membres dels grups de treball haurà de tendir a que sigui paritària en gènere.



TÍTOL III

Admissions i baixes del consell de l'habitatge social de Barcelona

29

Admissions

El procediment que s'ha de seguir per a l'admissió d'una persona membre al Consell Municipal de l'Habitatge Social serà el següent:

1. Poden presentar la sol·licitud per ser membre del Consell totes aquelles persones jurídiques, degudament constituïdes, que exerceixin la seva activitat o part d'ella dins de l'àmbit específic del Consell o quan aquesta tingui alguna incidència i/o connexió amb llur àmbit d'actuació. També aquelles entitats inscrites dins del Fitxer General d'Entitats Ciutadanes de Barcelona que es trobin dins de l'àmbit d'actuació del Consell.

2. La sol·licitud ha de realitzar-se mitjançant escrit adreçat a la Secretaria Tècnica del Consell acompanyada de la següent documentació:

a. Escripura pública o document de constitució, estatuts o acte fundacional en els que

hi consti les normes per les quals es regula la seva activitat, degudament inscrits, en el seu cas, en el Registre Públic que correspongui i el Codi d'Identificació Fiscal (CIF) o Número d'Identificació Fiscal (NIF), tot plegat en original o còpia que tingui el caràcter d'autèntica conforme a la legislació vigent, o fotocòpia compulsada per una persona funcionària habilitada. Aquests documents hauran de recollir l'exacte règim jurídic de l'entitat sol·licitant en el moment de la presentació de la sol·licitud. Les entitats inscrites en el Fitxer General d'Entitats Ciutadanes de l'Ajuntament de Barcelona que tinguin la documentació vigent no caldrà que presentin la documentació descrita.

- b.** Documentació acreditativa de l'activitat realitzada per la sol·licitant durant els dos darrers anys que pugui resultar d'interès en l'àmbit d'actuació del Consell.
- c.** Certificat de l'acord de l'òrgan de decisió de la persona jurídica/entitat sol·licitant que expressi la voluntat de formar part del Consell.
- d.** Les federacions d'entitats hauran de presentar una relació de les entitats que en formen part.

3. La Secretaria tècnica del Consell realitzarà les tasques de comprovació de la concurrència dels requisits abans esmentats i en donarà compte a la Comissió Permanent, que formularà la corresponent proposta d'acord, a la següent sessió del Consell Plenari, en un d'aquests sentits:

- Admissió de l'entitat sol·licitant com a membre del Consell de l'Habitatge Social de Barcelona.
- Desestimació de la sol·licitud d'admissió, que haurà de ser raonada.

4. El Consell, en sessió plenària, procedirà a l'adopció de l'acord que procedeixi, per majoria qualificada de 2/3 dels assistents.



30

Baixes

1. Les entitats membres del CHSB poden causar baixa per qualsevol dels motius següents:

- a.** Extinció jurídica de la persona jurídica membre del CHSB.
- b.** Extinció de l'entitat membre del CHSB.
- c.** No haver-se inscrit en el Fitxer General d'Entitats Ciutadanes en el termini establert en la disposició transitòria d'aquest Reglament.
- d.** Manca d'assistència no justificada de la persona representant a dues sessions seguides o a quatre d'alternes del Consell Plenari, o bé, de la Comissió Permanent en un període de 3 anys. També, quan durant el transcurs del termini de 2 anys hagin deixat d'assistir, de manera injustificada, a totes les sessions dels grups de treball, a les què hagin estat degudament convocades.
- e.** Quan es tingui coneixement que la persona representant de l'entitat membre ha estat objecte de sancions administratives fermes o de sentències fermes condemnatòries motivades per pràctiques discriminatòries per

raó de sexe, gènere o dels drets humans.

- f. Altres causes previstes en el Reglament de Participació Ciutadana.

2. Per qualsevol dels motius recollits en l'anterior apartat 1 es podrà iniciar el procediment de baixa.

I. Quan la causa de la baixa es basi en els motius de les lletres a o b): verificada l'extinció de la persona jurídica o de l'entitat la secretaria tècnica elevarà la proposta d'acord de baixa al Consell Plenari a la primera sessió immediatament següent que es celebri.

II. Quan la causa de la baixa es basi en el motiu de la lletra c): la secretaria tècnica requerirà per escrit la inscripció al Fitxer General d'Entitats Ciutadanes en un termini màxim de 30 dies hàbils. En cas que la inscripció no es produeixi, s'elevarà la proposta d'acord de baixa del membre del CHSB al Consell Plenari a la primera sessió immediatament següent que es celebri.

III. Quan la causa de la baixa es basi en el motiu de la lletra e) o en la manca d'assistència no justificada a les sessions del Consell Plenari, o bé, dels grups

de treball: la secretaria tècnica requerirà que ratifiquin per escrit la seva voluntat de pertànyer al Consell de l'Habitatge Social de Barcelona i de participar a les seves activitats, tot havent d'assistir a la següent sessió que es convoqui.

Aquest escrit contindrà un espai per assenyalar si vol o no vol continuar formant part del CHSB, un espai opcional per justificar el que estimi convenient i se li atorgarà la possibilitat d'acordar una audiència presencial amb la secretaria tècnica mitjançant cita prèvia.

En cas que l'entitat membre del CHSB hagi manifestat la seva voluntat de causar baixa del CHSB o en cas de manca de resposta en el termini de 30 dies hàbils, s'elevarà la proposta d'acord de baixa al Consell Plenari a la primera sessió immediatament següent que es celebri.

IV. Quan la causa de la baixa es basi en la manca d'assistència no justificada en la Comissió Permanent: la secretaria tècnica notificarà a les entitats membres del grup del CHSB que representi a fi i efecte que puguin proposar una altra entitat representant. Aquesta designació haurà de comunicar-se a la secretaria tècnica en un termini màxim de 30 dies hàbils.

3. Un cop acordada pel Consell Plenari la decisió de baixa, la secretaria tècnica:

- a. la notificarà a l'interessat/da als efectes oportuns.
- b. haurà de procedir a la seva substitució.

projecció i visibilitat.

- c. Formar part d'un espai on poder relacionar-se amb d'altres agents amb qui poder compartir inquietuds, idees i experiències.
- d. Implicar-se activament i participar en debats que ajuden a definir les polítiques d'habitatge de la ciutat.

31 Drets i deures

1. Els i les vocals representants del



CHSB tenen dret a:

- a. Estar informats periòdicament del que succeeix a la ciutat en matèria d'habitatge.
- b. Poder participar i donar el parer en relació a les qüestions que afecten les entitats que representen, i fer-ho en un espai que en permet la seva

Una participació equitativa respecte a horaris i organització del temps de les accions participatives que facilitin la conciliació amb la vida laboral i familiar.

2. Els i les vocals representants del CHSB tenen els següents deures:

- a. Seguir al dia les convocatòries i assistir a les sessions plenàries i de les comissions o grups de treball de què es formi part.
- b. Llegir i preparar-se la documentació que la secretaria tècnica lliuri amb anterioritat a les convocatòries.
- c. Oferir una visió crítica que enriqueixi els debats dels temes que es proposin.
- d. Fer d'enllaç entre el Consell i les entitats a les que representa.
- e. No desenvolupar accions que perpetuïn situacions de

desigualtat, ni discriminar per raó de sexe, diversitat sexual i/o de gènere, origen i/o classe social.

DISPOSICIÓ TRANSITÒRIA

Els membres del Consell que en la data d'aprovació del present Reglament no estiguin inscrites en el Fitxer General d'Entitats Ciutadanes de Barcelona hauran de procedir a formalitzar la seva inscripció en un termini màxim d'un any a comptar des de l'entrada en vigor del present Reglament.

DISPOSICIÓ DEROGATÒRIA

Queda derogat l'anterior Reglament de funcionament intern del Consell de l'Habitatge Social de Barcelona.

DISPOSICIÓ FINAL PRIMERA

Modificació del Reglament de funcionament intern.

El present Reglament haurà d'ésser aprovat pel Consell Plenari del Consell de l'Habitatge Social de Barcelona, a proposta de la Comissió Permanent. Posteriorment, aquest haurà de ser aprovat inicialment per la Junta General del Consorci i, seguidament, sotmès a informació pública per un termini de 30 dies. Un cop aprovat definitivament per la Junta General del Consorci, es donarà compte al Plenari del Consell Municipal de l'Ajuntament de Barcelona.

DISPOSICIÓ FINAL SEGONA

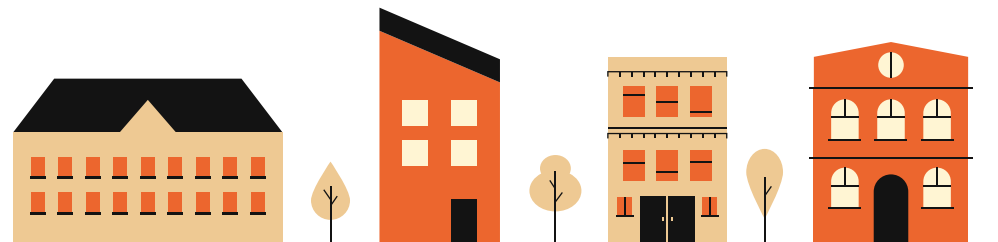
Entrada en vigor.

El present Reglament entrarà en vigor el mateix dia de la seva publicació en el Diari Oficial de la Generalitat de Catalunya, sens perjudici de la seva publicació en el Butlletí Oficial de la Província de Barcelona, en la Gasetta Municipal de l'Ajuntament de Barcelona o en el portal de transparència de la Generalitat de Catalunya i l'Ajuntament de Barcelona.

Llistat d'entitats membres del Consell a la data de l'aprovació del present reglament

- a. Representants de la Generalitat de Catalunya.
- b. Representants de L'Ajuntament de Barcelona.
- c. Representants de la Diputació de Barcelona i dels Consorcis d'Habitatge.
- d. Representants dels consells sectorials de participació o organismes municipals
 - Consell de la Joventut
 - Consell Econòmic i Social de Barcelona
 - Consell Municipal de la Immigració
 - Consell Municipal de les Dones
 - Consell assessor de la Gent Gran
 - Consell Municipal de Benestar Social
 - Agència de Salut Pública (ASPB)
 - IMPDB
 - IMPUQV
 - IMSS
- e. Representants dels organismes o empreses públiques operadores i gestores d'habitatge.
 - Institut Municipal de l'Habitatge i Rehabilitació de Barcelona
 - Institut català del Sòl
 - REGESA
 - IMU
 - Agència de l'Habitatge de Catalunya
- f. Representants de promotors i gestors d'habitatge social
 - Fundació Mambré
 - Fundació Família i Benestar Social
 - Fundació Foment Habitatge Social
 - Fundació Hàbitat3
 - GHS
- g. Representants d'empreses constructores, promotors i propietaris d'habitatge
 - Associació de Promotors i constructors de Catalunya (APCE)
 - Cambra de la propietat urbana de Barcelona
- h. Representants de plataformes i organitzacions de defensa de drets
 - Plataforma pel Dret a un habitatge Digne
 - ATTAC Catalunya
- OND
- Agència Local de l'Energia
- FAVB
- AA.VV Ciutat Meridiana
- Observatori DESC
- Associació 500x20
- Plataforma d'Afectats per la Hipoteca
- Organització de consumidors i usuaris de Catalunya
- Sindicat de Llogaters
- i. Representants de fundacions i federacions d'entitats del tercer sector
 - Fundació Benallar
 - Federació catalana d'entitats de salut Mental en 1^a persona
 - Caritas Diocesana
 - Taula del Tercer Sector
 - Fundació Sanitària Sant Pere claver
 - Federació ECOM
 - Creu Roja
 - Arrels Fundació
 - Fundació SER.GI
 - Probens
 - Assís Centre d'acollida
 - Federació catalana de Drogodependències
 - ADB
 - Associació Prohabitatge
 - Provivienda
 - Sant Joan de Déu Serveis Socials
- j. Representants de les Entitats Financeres/Immobiliàries i llurs programes socials d'habitatge.
 - Banc de Sabadell
 - Bankia
 - Habitatge assequible Obra
- social La Caixa
- Anticipa Real State
- Banco Popular
- BBVA
- Federació catalana caixes d'estalvi
- Banco Santander
- CaixaBank
- Abanca
- Buildingcenter
- k. Representants dels ens cooperativistes d'habitatge.
 - Lacol arquitectura cooperativa
 - CC.OO
 - Celobert
 - Associació Sostre Cívic
 - Federació de cooperatives d'habitatge de Catalunya
 - Qualitat Habitatge Social Llar Catalonià (UGT)
 - La Dinamo
- l. Representants dels Consell Socials de les Universitats, Col·legis i Associacions professionals i persones expertes i personalitats de reconeguda vàlua dins del sector de l'habitatge
 - Consell Social UB
 - Consell Social UPC
 - Consell social UAB
 - Consell Social UPF
 - Universitat Ramon Llull
 - Col·legi d'Aparelladors i Arquitectes Tècnics de Barcelona
 - Col·legi d'Agents de la Propietat Immobiliària

- Col·legi d'Enginyers Industrials de Catalunya
 - Col·legi Oficial de Treball Social de Catalunya
 - Col·legi d'Arquitectes de Catalunya demarcació de Barcelona
 - Col·legi d'Administradors de Finques
 - Col·legi de Procuradors de Barcelona
 - Col·legi Advocats de Barcelona
 - Col·legi de Registradors de la Propietat
 - Donato Muñoz - Expert
 - Juli Ponce – Expert
- m.** Representants del Tribunal Superior de Justícia de Catalunya i la seva Fiscalia.
- Fiscalia del Tribunal Superior de Justícia de Catalunya
 - Jutges de Barcelona





Per a més informació, entra a
www.habitatge.barcelona

